

## البحث عن بقايا الدماء وتحديد هويتها وتظهيرها

### حلول المركبات!

إننا نقدم مجموعة كاملة من المنتجات المصممة والمصنعة خصيصاً لجمع الأدلة.



لمزيد من المعلومات، راجع قسم المركبات المقدم في هذا الكتالوج أو تفضل بزيارة موقعنا الإلكتروني على [www.sirchie.com](http://www.sirchie.com)

### فرصة للتدريب!

نقدم دورة تدريبية في موقع العمل على توثيق أنماط بقع الدماء، وهي دورة تعلّم الدارسين كيفية تحديد وتوثيق أنماط بقع الدماء غير الظاهرة.



لمزيد من المعلومات، راجع قسم التدريب المقدم في هذا الكتالوج أو تفضل بزيارة موقعنا الإلكتروني على [www.sirchie.com](http://www.sirchie.com)

## البحث عن بقايا الدماء وتحديد هويتها وتظهيرها

إن طرح تقنية الحامض النووي قد غيّر بشكل كبير من أسلوب تعامل خبراء المعامل الجنائية تجاه تحديد أصل بقع الدم التي يتم اكتشافها في مسرح إحدى الجرائم. فقد تم التخلي عن البحث عن عوامل الدماء الخاضعة للتحكم الجيني في بقع الدم، واستبدالها بتحديد الأدلة البيولوجية بالاعتماد على مناطق محددة من الحمض النووي الريبوزي منقوص الأكسجين (ويُعرف اختصاراً باسم الحامض النووي أو DNA).

وتعمل هذه القدرة على تحديد أصل الأدلة المتمثلة في بقع الدم على تعزيز أهمية هذا النوع من الأدلة بشكل كبير في التحقيقات الجنائية، فضلاً عن زيادة أهمية دور المحقق في مسرح الجريمة للقيام بما يلي:

### البحث

- Luminol •
- BLUESTAR® •
- Lumiscene •

### تحديد المصدر

- الفينولفنثالين •
- اللوكوملكيت •
- Hemastix® •
- Hexagon Obti •
- أطقم اختبار RSID™ •

### تعزيز الأدلة

- حمض أصفر •
- الأسود الأميدي •
- الأزرق الكوماسي •
- الأحمر الجري •
- البنفسجي البلوري لوكو •

### التوثيق

- تمييز وتوثيق مسار الأدلة وأنماط بقع الدم •
- طقم بقع الدم •
- طقم توثيق بقع الدم •
- قالب أدلة بقع الدم •

### أدلة بقع الدم

لكي يُجري المحقق عملية تحقيق شاملة في أدلة بقع الدم، فمن المهم أن يعرف ليس فقط كيفية مباشرة عمله، ولكن يجب أن يتوفر له منتجات ومستلزمات ومعدات عالية الجودة لتضمن إنجاز مهمته.



### كاشف الدم غير المرئي باللومينول مع رأس رشاش

اللومينول (Luminol) هو مادة مشعة للضوء أثناء التفاعل الكيميائي يمكن استخدامها كاختبار استدلالي على وجود الدم. وباستخدام النشاط المشابه للبيروكسيد في جزء خضاب الدم من الهيموغلوبين. ينتج اللومينول ضوءاً أبيض مائل للأزرق يمكن رؤيته في ظلام دامس. وتتفاعل بقع الدم غير المرئية مع كاشف اللومينول من خلال إشعاع الضوء - الظلام أمر ضروري. وهو فحص مفيد جداً للبحث في المساحات الواسعة عن الدم خصوصاً إذا تم تنظيف المساحة. مستوى الحساسية 1:100,000. وتتوفر زجاجات برأس بخاخ تحتوي على مخاليط المحاليل بثلاثة مقاسات كما يمكن اختيار مساحيق عوامل الكشف فقط (كل منها تعد ٨ علب. وتصنع محاليل بحجم ٤ أوقيات).



رقم LUMINOL16

رقم LUMINOL8

رقم LUMINOL4

رقم LUMINOL4A8

رقم الكتلوج	الوصف	السعر
LUMINOL4	كاشف LUMINOL برأس بخاخ. ٤ أوقيات. (١١٨ مل). ٢ في كل حزمة	
LUMINOL8	كاشف LUMINOL برأس بخاخ. ٨ أوقيات. (٢٣٦ مل). ٢ في كل حزمة	
LUMINOL16	كاشف LUMINOL برأس بخاخ. ١٦ أوقية. (٤٧٣ مل). ١ في كل حزمة	
LUMINOL4A8	مسحوق كاشف اللومينول (فقط). يصنع ٨ وحدات لكل عبوة. وتكفي لصنع محاليل بحجم ٤ أوقيات	

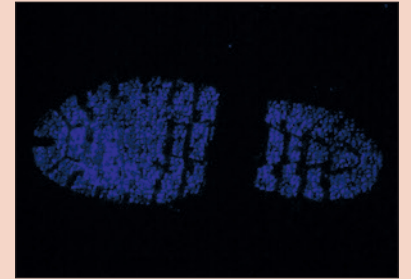
هناك فوائد عديدة لاستخدام اللومينول لتحديد أماكن الآثار الدقيقة للدماء:

- ليس لها أثر مدمر على عملية التحليل التي تجري لاحقاً على الحامض النووي
- مُركب آمن نسبياً في حالة استخدامه حسب الإرشادات
- يسهل خلطه ووضع.

يجب مشاهدة الإشعاع الضوئي الناتج عن اللومينول. عندما يتصل بالدم وتصويره فوتوغرافياً. في ظلام شبه كامل أو الظلام الدامس.



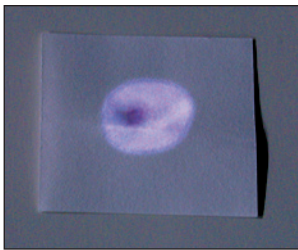
سجادة بأثر دم مشتبه به.



بعد المعالجة باللومينول - تم التصوير بحامل ثلاثي القوائم برقم بؤري ٤,٥ لمدة ٢٠ ثانية.

### مجموعة LUMINOL DISCHAPS™

يتطلب كاشف اللومينول منطقة مظلمة للمراقبة. وهو الكاشف المثالي لبقع الدم "القديمة" أو غير المرئية. وفي الواقع، كلما كانت البقعة أقدم، كان التفاعل أكثر سطوعاً. ويعتبر اللومينول الفحص الميداني الاستدلالي الأكثر حساسية للدم (1:100,000). وهي مجموعة من ستة فحوص مع ورق لاصق.



رقم DCB300 التفاعل الضيائي باللومينول.



#### محتويات LUMINOL4:

- ٢ زجاجة محلول LUMINOL4B. سعة ٤ أوقية (١١٨ مللي لتر) كل منها
- ٢ حزمة مواد كيميائية جافة LUMINOL4A. الوزن الصافي ٧,٢٥ جم في كل حزمة
- ٢ موصل للرأس الرشاش

#### محتويات LUMINOL8:

- ٢ زجاجة محلول LUMINOL8B. سعة ٤ أوقية. (٢٣٦ مللي لتر) كل منها
- ٢ حزمة مواد كيميائية جافة LUMINOL8A. الوزن الصافي ١٤,٥ جم في كل حزمة
- ٢ موصل للرأس الرشاش

#### محتويات LUMINOL16:

- ١ زجاجة محلول LUMINOL16B. سعة ١٦ أوقية. (٤٧٣ مللي لتر)
- ١ حزمة مواد كيميائية جافة LUMINOL16A. الوزن الصافي ٢٥ جم
- ١ موصل للرأس الرشاش

رقم الكتلوج	الوصف	السعر
DCB300	Luminol DISCHAPS™ (مجموعة من ٦)	

## البحث عن بقايا الدماء وتحديد هويتها وتظهيرها

### محتويات LUM300:

- ٢ أمبول كاشف لومينول 288L1
- ٢ أمبول كاشف لومينول 288L2
- ١ ورق مرشح لاصق 288FP، مقاس ١ × ٢ بوصة (٢,٥ × ٥,١ سم)، في كل علبة.
- ٢ ماصة 288DP، للاستخدام مرة واحدة مع أنبوب شعري بصيلة ٣ مللي لتر
- ٢ ماء معقم KCP247، بحجم ٣ مللي لتر
- ١ حقيبة أنيقة بحزام بلاستيك مشكل مع حاشية من الفوم KCP٣٠٦، الأبعاد: ٢,٢٥ × ٤,٢٥ × ٤ بوصة (٥,٧ × ١٠,٨ × ١٠,٨ سم)

## البحث الاستدلالي عن الدم

### طقم حزام فحص الدم باللومينول

احتفظ بأمبولات اللومينول بالقرب منك باستخدام طقم الحزم الجديد من SIRCHIE®. وهذا الطقم رائع في مساح الجريمة لفحص الدم المبدئي. ويتضمن الطقم المواد اللازمة لإجراء ٣ فحوص.



رقم الكتلوج	الوصف	السعر
LUM300	طقم حزام فحص الدم باللومينول	

### أطقم مصباح مضئ رقيق للومينول LUMAVISION™

إن البحث عن أدلة لأثار الدماء باستخدام اللومينول يتطلب تعقيم المنطقة الخاضعة للتفتيش. يستخدم LumaVision™ مصباحاً أحمر يعزز من الإضاءة ليلاً، ما يتيح لعينيك التكيف على الظلام. وعندما تتم إضاءة بقع الدم المشتبه فيها بوضع اللومينول، فسوف يرى المستخدم هذه العملية بشكل أوضح. بمجرد إيجاد بقع الدم، فإن الخطوة التالية تتمثل في التصوير الفوتوغرافي للدليل المتمثل في بقعة الدم المشتبه فيها. اضبط كاميرتك الموضوعة فوق الحامل ثلاثي القوائم فوق الإشعاع الضوئي، وراجع الإعدادات، وقم بإيقاف تشغيل LumaVision™، والتقط الصور المطلوبة.

يضم مصباح LumaVision™ ستة صمامات ثنائية مشعة للضوء (LEDs) تعمل بثلاث بطاريات ألكالين مقاس AA، ويوفر المصباح إعدادات كثافة ساطعة ومتوسطة ومنخفضة بالإضافة إلى تأثير المصباح السريع والمتوسط والمنخفض. ويوفر الصمام المشع للضوء السابغ إضاءة صفراء منخفضة الطاقة، وتتيح مجموعة فردية من البطاريات الإضاءة المتواصلة لمدة ١٠-١٢ ساعة في الضبط الساطع.



طقم رقم LVL2000



يمكن تركيب  
كشافات  
LumaVision™  
على الخوذة أو  
حملها يدوياً

يسمح لك مصباح LumaVision™ بالبحث عن آثار الدم الضئيلة جداً وتسجيل الأدلة، كل ذلك تحت ستة صمامات مشعة للضوء وقوية بإضاءة مشعة حمراء!

### محتويات LVL1000:

- ١- مصباح LumaVision™ LVL100
- ٢- حزمة كيميائية Luminol8A، بحجم ١٢,٥ مجم في كل منها
- ٢- محلول مزج Luminol8B، سعة ٨ أوقية، (٢٣٧ مللي لتر) في كل منها
- ٢- رشاش بمضخة قابلة للفصل
- ١- عصاية رأس
- ١- مشبك حزام
- ٣- بطاريات ألكالين مقاس AA
- ١- حقيبة حمل مشكولة مع حشوة فوم سابقة القطع، الأبعاد: ١٢,٢٥ × ٩ × ٣,٨٧٥ بوصة (٣١,١ × ٢٢,٩ × ٩,٨ سم)؛ الوزن: ٣,٢ رطل (١,٥ كجم)

### محتويات LVL2000:

- ١- مصباح LumaVision™ LVL100
- ١- عصاية رأس
- ١- مشبك حزام
- ٣- بطاريات ألكالين مقاس AA
- ١- حقيبة حمل مشكولة مع حشوة فوم سابقة القطع، الأبعاد: ٨,٥ × ٥,٥ × ٣,١٨٧٥ بوصة (٢١,٦ × ١٤ × ٨,١ سم)؛ الوزن: ١,٤٥ رطل (٦٥٨ جم)



طقم رقم LVL1000

رقم الكتلوج	الوصف	السعر
LVL1000	الطقم الرئيسي LumaVision™	
LVL2000	الطقم الأساسي LumaVision™	



### طقم العمل الجنائي BLUESTAR®

يقدم طقم العمل الجنائي BLUESTAR® للمحقق في مسرح الجريمة أداة متكاملة لتحديد وجود الدماء من عدمه. وتتيح الحساسية الفائقة لنظام BLUESTAR® اكتشاف بقع الدم بنسب تخفيف تصل إلى 1:10,000. بما يشمل الآثار الدقيقة التي تمت إزالتها بالغسيل. باستخدام منظف أو بدونه. وعلى عكس باقي عوامل الكشف الأخرى للدم، فليس من الضروري تعقيم المكان لدرجة الظلام الدامس. ويمكن بعد ذلك إجراء عمليات تحديد أنماط الحامض النووي وفصائل الدم وذلك لأن نظام BLUESTAR® لا يغير الحامض النووي في بقع الدم المشتبه فيها.



صورة فوتوغرافية لآثار قدم ملطخة بالدماء على سجادة، وقد تمت معالجتها بنظام Bluestar® وتصورها فوتوغرافياً في غرفة معتمة باستخدام نظام SLR الرقمي المركب على حامل ثلاثي (بعد بؤري يبلغ 0,1 في ٣٠ ثانية).

### يحتوي طقم العمل الجنائي BLUESTAR®

على ما يلي:

- 1- زجاجة مغلقة بإحكام شديدة ختوي على عامل كاشف بحجم ٥٠٠ مل (١٦ أوقية)
- 2- أقراص تخفيف
- 1- بخاخ دقيق



السعر

الوصف

رقم الكتالوج

طقم العمل الجنائي BLUESTAR®

FRA00001



### الطقم المصغر للوازم العمل الجنائي BLUESTAR®

تم تصميم الطقم المصغر للوازم العمل الجنائي BLUESTAR® خصيصاً من أجل المحققين الذين يقومون بتفتيش مساحات محدودة أو أجسام صغيرة الحجم لسرعة التحقق من الدماء عندما يواجهون مكاناً يشبه في كونه مسرحاً للجريمة. هذا الطقم المصغر جاهز للاستعمال الفوري. فكل ما عليك هو إضافة زوج من الأقراص إلى إحدى زجاجات المياه المقطرة. كما أنه أوفر وعملي للاستخدام في التحقيقات السريعة أو المحدودة قبل تدخل أخصائيي مسرح الجرائم. يقدم الطقم المصغر زجاجتين لإجراء عمليتي تحققيق مستقلتين.

### يحتوي الطقم المصغر للمعمل الجنائي

BLUESTAR® على ما يلي:

- 2- زجاجات ماء مقطر بحجم ٤ أوقية (١٢٥ مللي لتر) وبخاخ دقيق
- 2- أزواج من أقراص خثيلات العمل الجنائي BLUESTAR®



السعر

الوصف

رقم الكتالوج

الطقم المصغر للوازم العمل الجنائي BLUESTAR®

FRA00002



### أقراص تحقيقات المعمل

### الجنائي BLUESTAR®

تكون مجموعة أقراص تحقيقات المعمل الجنائي من طراز BLUESTAR® عبارة عن مُنتج صغير الحجم ومتعدد الاستعمالات. ويقدم كل منتج للمحقق القدرة على تخضير ٤ محاليل للعمل في المختبر الجنائي من BLUESTAR® ساعة كل منها ١٢٥ مل (٤ أوقية)، أو محلول واحد ساعة ٥٠٠ مل (١٦ أوقية). التخضير يكون سهلاً. كل ما عليك هو مزجه بالماء المقطر.

تتميز حزمة اختبارات المعمل الجنائي BLUESTAR® المخصصة لـ ٨ تطبيقات مختلفة بحجمها الصغير للغاية وسعرها المعقول واستعمالاتها المتعددة.

### تتكون أقراص تحقيقات المعمل الجنائي

BLUESTAR® ما يلي:

- 4- أزواج من الأقراص المنفردة المغلفة بإحكام. ويحتوي كل زوج على قرصين بلون بيج (عامل كاشف) وقرصين بلون أبيض (عامل محفز)

### ختوي حزمة BLUESTAR® ثمانية التطبيقات

على ما يلي:

- 2- أنابيب الأقراص ودليل الاستخدام. يحتوي الأنبوب ذو الرأس الأحمر على ٨ عوامل كشف (بيج). أما الأنبوب ذو الرأس الأبيض فيحتوي على ٨ عوامل تخفيف (بيضاء).



السعر

الوصف

رقم الكتالوج

أقراص تحقيقات المعمل الجنائي BLUESTAR®

FRA00003

أقراص تحقيقات المعمل الجنائي BLUESTAR® (٨ استخدامات)

FRA00004

## البحث عن بقايا الدماء وتحديد هويتها وتظهيرها

يحتوي سائل كشف المعمل الجنائي  
BLUESTAR® على ما يلي:

- 1- زجاجة تحتوي على 125 مل (4 أوقية) من محلول الإضاءة الكيميائية
- 1- مجموعة لفائف ألونيوم تحتوي على 3 أقراص من العامل المؤكسد



السعر

الوصف

رقم الكatalog

زجاجة سائل كشف المعمل الجنائي BLUESTAR®

FRA00005

### HEXAGON OBTI



يفترض هذا الاختبار للكشف السريع أن بقعة الدم ذات أصل بشري وتساعد المحقق على تحديد ما إذا كان عليه أن يرفع العينة كدليل. إذا حقق الاختبار نتيجة إيجابية فإنها تشير إلى احتمال قوي إلى أن بقعة الدم هي بالفعل من أصل بشري. كما أن تحليل المختبر سيؤكد في وقت لاحق أو ينفي هذا الافتراض.

يكتشف اختبار Hexagon Obti الدم بالكامل حتى محلول تخفيف بنسبة 1:2,000,000. ولا يتطلب الاختبار سوى 250 خلية دم حمراء لتحقيق نتيجة موجبة.

السعر

الوصف

رقم الكatalog

Hexagon Obti - 24 اختباراً

FRA00006

Hexagon Obti - 16 اختبارات

FRA00007

### مواصفات ECOSPRAY:

- الطول x عرض x الارتفاع: 10.5 x 5.0 x 13.0 م
- الوزن (وهو فارغ): 190 جم
- حاوية من كربستال PETG + غطاء PP لولبي أبيض
- السعة القصوى: 125 مل / 4 أوقية
- خزان الغاز: علبة من الألونيوم الصلب
- يقاوم الضغط الداخلي حتى 18 بار
- يدفع 440 مل / 15 أوقية
- التدفق تبعاً للفوهة
- التدفق من الفوهة:
- الفطر: 0.50 ملم / 0.17 مل/ث
- الفطر: 0.70 ملم / 0.45 مل/ث
- الفطر: 0.90 ملم / 0.75 مل/ث

### بخاخ دقيق قابل لإعادة الملأ ECOSPRAY

يمثل EcoSpray بخاخاً دقيقاً متكاملاً وصغير الحجم. وضم خزان غاز مضغوط يمكن التخلص منه ويقوم بتحويل السوائل بجودة ممتازة إلى رذاذ دقيق (بحجم صغير للغاية). مع تغطية الجسيمات وتوزيعها). ويقدم أداءً ممتازاً مع سائل الكشف BLUESTAR® للمعمل الجنائي. كل ما عليك هو توصيل خزان الضغط القابل للتخلص منه بعد الاستعمال بوحدة جسم EcoSpray. وملأ حاوية السائل بحلول BLUESTAR®. ثم اضغط الزر لرش BLUESTAR® في صورة رذاذ متجانس. يمكن إمالة EcoSpray لأسفل بزاوية 45 درجة أو أكثر دون التضحية بالأداء. وهي ميزة كبرى عندما يأتي الأمر لرش الأجسام أو الأسطح الأفقية.



السعر

الوصف

رقم الكatalog

11,900 دولار

بخاخ دقيق قابل لإعادة الملأ EcoSpray

ECSB01

25,500 دولار

خزان ضغط EcoSpray

ECSR02

3,900 دولار

حاوية EcoSpray من مادة PETG حاوية مع غطاء. سعة 4 أوقية (125 مل)

ECSC03

28,500 دولار

مجموعة فوهات EcoSpray، 3 وحدات في العلبة. (0.50 + 0.70 + 0.90 ملم)

ECSN04

تسوق  
عبر الإنترنت  
www.sirchie.com



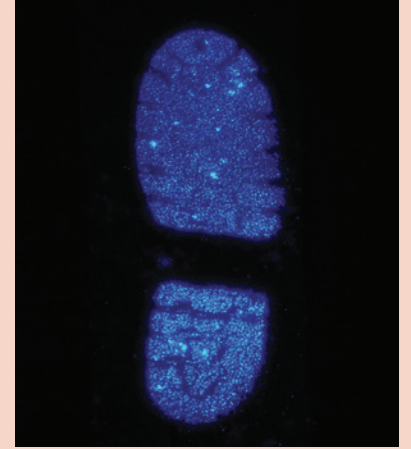
### الحلول المتقدم للبحث عن الدم الخفي LUMISCENE

تم تصميم Lumiscene ليكون الأسلوب الأكثر فعالية في البحث عن آثار الدم الخفية في مسرح الجريمة. وعندما يبدو المكان خالياً يمكن استخدام Lumiscene لاكتشاف الآثار الدقيقة من الدماء، بما يسمح أيضاً باستخلاص أدلة حيوية من الحامض النووي وأمط الدم. يسهل استخدام Lumiscene، فكل ما عليك هو إضافة قرصين من المنشط واخلطهما واستعمالهما. ولا داعي لإجراء لقياس أي كميات.

يقدم Lumiscene نتائج أكثر إضاءة بالمقارنة مع اللومينول. ويحتوي على أقل نسبة من كيمواويات البيروكسيد، فيحمي بذلك الحامض النووي من التحلل أثناء معالجته. ويمثل Lumiscene الخيار الأفضل لإيجاد أغلب الأدلة والحفاظ على سلامة الحامض النووي.



توضح الصورة أعلاه شكلاً مركباً لبقعة دم تم تظهيرها باستخدام Lumiscene وتظهر فيها الغرفة بالإضاءة العادية. وتم التقاط الصورة في مسرح جريمة حاول فيه الجنائي تنظيف الدم من على بلاطة حمام.



توضح الصورة أعلاه أثر قدم مشتبه فيه وقد غاصت في الدم على سجادة - وتمت معالجته بمادة Lumiscene وتم التقاط الصورة في غرفة معتمة (بعد بؤري ٤,٤ بمعدل ٣٠ ثانية باستخدام نظام SLR الرقمي التركيب على حامل ثلاثي).

رقم الكتالوج	الوصف	السعر
LSCENE01	الحلول المتقدم للبحث عن الدم الخفي Lumiscene. ٥٠٠ مل	

### CSAIR ضاغط الهواء للمعمل الجنائي

إن الأسلوب المختار لكيفية استخدام محلول البحث عن الدم لا يقل أهمية عن المحلول نفسه. فمن الممكن حدوث تلف لا يمكن تجاوز أثره للشكل العام لنمط انتشار بقعة الدم فضلاً عن تخفيف كثافة العينة، مما يصعب أو حتى يستحيل معه اختبار الحامض النووي.

يمثل CSAIR أول نظام ضاغط مصمم خصيصاً لوضع محاليل البحث عن الدم، مثل Lumiscene، يُنتج كومبريسور CSAIR تياراً مستمراً من الهواء الخالي من التلوث من خلال استخدام مرشح الكربوني الفريد.

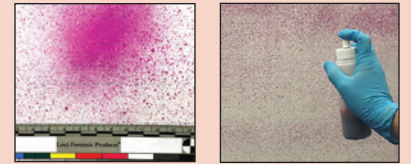
#### المزايا:

- أدنى حد لاستخدام Lumiscene، مما يحد من خطر تخفيف كثافة الحامض النووي أو تلفه، أو تشويه أمط انتشار الدم.
- خرطوم بطول ٩,٧٥ م (٣٢ قدماً) يعمل بالضغط المستمر ليسمح بفحص مساحات واسعة للكشف عن الدماء.
- تشغيل هادئ، بما يتيح الاتصال المريح في مسرح الجريمة.
- تم صنع مجرى الهواء في الكومبريسور ومسدس الرش من الاستانلس استيل (بحيث لا يحدث أي تفاعل مع محلول البحث عن الدم ويتيح سهولة التنظيف).



يتوفر طقم محول قابس عام

رقم الكتالوج	الوصف	السعر
CSAIR01	ضاغط الهواء للمعمل الجنائي CSair	



توزيع Lumiscene مع ضخ نموذجي للمضخة - تغطية غير متوازنة وتشبع زائد في بعض المناطق.



توزيع Lumiscene باستخدام CSAIR - نجاح في تكوين رذاذ مستمرة بالغ الدقة بأسلوب رش خفيف ومتجانس.

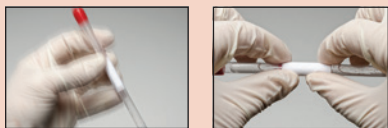
## البحث عن بقايا الدماء وتحديد هويتها وتظهرها

تتخلص عبوة DISCHAPS™ افتراضياً من احتمال حدوث تلوث للكواشف الكيميائية وتزيد من الصلاحية بشكل كبير. ويتم تعبئة الكواشف في أمبولات زجاجية سهلة الكسر. وبعد ذلك يتم وضع الأمبولات بإحكام داخل أنابيب توزع من الجولي إيثيلين المرن والقوي.

### كيفية استخدام DCB100



١. قم بتطير ورق نقل المرشح بالماء المقطر. وضعه على بقعة الدم المشتبه فيها مع إزالتها.



٢. ادفع طرف الورق على الأمبولات واكسبها بين الإبهام والسبابة لكسرها (لا تفتئها). ثم رجها لمدة ٣٠ ثانية.



٣. ضع قطرة من سائل الأمبول على منتصف البقعة على ورقة نقل الفلتر ولاحظ التفاعل اللوني. لزيادة حساسية التفاعل. استخدم نقطة من كحول الإيثيل خليل البقعة على ورق نقل المرشح.

### محتويات PHENOL 100:

- ٢- أمبولات كاشف الفينولفثالين 288PX1 PX1
- ٢- أمبولات كاشف الفينولفثالين 288PX2 PX2
- ١- ورق مرشح لاصق 288FP، مفا ١ × ٢ بوصة (٢,٥ × ٥,١ سم). في كل علبة.
- ٢- ماصة 288DP، للاستخدام مرة واحدة مع أنبوب شعري بصيلة ٣ مللي لتر
- ٢- ماء معقم KCP247، بحجم ٣ مللي لتر
- ١- حقيبة أنيقة بحزام بلاستيك مشكل مع حاشية من الفوم KCP306، الأبعاد: ٢,٢٥ × ٤,٢٥ × ٥,٧ × ١٠,٨ × ١٠,٨ سم

## منتجات التعرف الاستدلالي على الدم



### عامل كشاف الفينولفثالين

المكوّن الرئيسي في اختبار كاشف Kastle Mayer. ويكن استخدام هذا المحلول الجاهز مع الإيثانول وبيروكسيد الهيدروجين في المختبر. وذلك كاختبار للتأكيد على وجود الدم. لا يتطلب المحلول خضيراً إضافياً.



رقم الكتالوج	الوصف	السعر
DCB101	عامل كشاف الفينولفثالين، ١١٨ مل (٤ أوقية)	

### مجموعة الفينولفثالين DISCHAPS™

وينظر العديد من الفنيين الميدانيين إلى هذا الفحص باعتباره واحداً من الفحوص الاستدلالية الأكثر موثوقية لوجود الدم. باستخدام هذا الاختبار، يتم الكشف عن الدم بإظهار بقعة وردية اللون خلال ثوانٍ. ويحتوي الطقم على ستة اختبارات منفردة مع ورق الكشاف وزجاجة سعة ١٠ سم مكعب من كحول الإيثيل. الحساسية: ١:١٠٠,٠٠٠.

رقم DCB100 التفاعل اللوني  
بالفينولفثالين.



رقم الكتالوج	الوصف	السعر
DCB100	الفينولفثالين DISCHAPS™ (مجموعة من ١)	

### طقم حزام فحص الدم

#### بالفينولفثالين

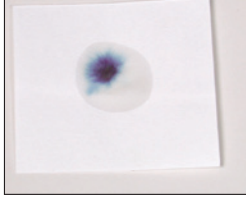
يحتفظ طقم الحزام الملائم هذا بأمبولات الفينولفثالين بالقرب منك لفحص الدم. ويحتوي على المواد المطلوبة لإجراء ٣ فحوص.



رقم الكتالوج	الوصف	السعر
PHENOL 100	طقم حزام فحص الدم بالفينولفثالين	

## مجموعة اللوكوملكيت DISCHAPS™

يمثل تفاعل مكثف للون الأزرق/الأخضر خلال ٣ ثوان دليلاً استدلاليًا على وجود الدم. وكان أخضر اللوكوملكيت المادة المفضلة منذ زمن طويل من قبل المحققين الميدانيين بسبب حساسيته العالية (١:١٠,٠٠٠). وهي مجموعة من ستة فحوص مع ورق لاصق.



رقم DCB200 التفاعل اللوني  
باللوكوملكيت.



السعر

الوصف

رقم الكتالوج

اللوكوملكيت DISCHAPS™ (مجموعة من ١)

DCB200

## طقم حزام فحص الدم باللوكوملكيت

يحتفظ طقم الحزام بأمبولات اللوكوملكيت بالقرب منك لفحص الدم. ويحتوي على المواد المطلوبة لإجراء ٣ فحوص.

## محتويات LEUCO200:

- ٣ أمبول لوكوملكيت 288LM1 رقم ١
- ٣ أمبول لوكوملكيت 288LM2 رقم ٢
- ١ ورق مرشح لاصق 288FP، مفا ١ × ٢ بوصة (٢,٥ × ٥,١ سم)، ٢٥ في كل علبة.
- ٣ ماصة 288DP، للاستخدام مرة واحدة مع أنبوب شعري، بصيلة ٣ مللي لتر
- ٣ ماء معقم KCP247، بحجم ٣ مللي لتر
- ١ حقيبة أنيقة لحزام بلاستيك مشكل مع حاشية من الفوم KCP306.
- الأبعاد: ١,٢٥ × ٤,٢٥ × ٤ بوصة (٥,٧ × ١٠,٨ × ١٠,٢ سم)



السعر

الوصف

رقم الكتالوج

طقم حزام فحص الدم باللوكوملكيت

LEUCO200

## طقم فحص الدم الميداني للمحقق

هذا فحص دم ميداني يجمع بين الكواشف الثلاث الأكثر كفاءة وفعالية. ويحتوي الطقم على اللومينول وأخضر اللوكوملكيت والفينولفثالين في DISCHAPS™ (مطابق كيميائية للاستخدام مرة واحدة). ويتضمن الطقم أربع حزم DISCHAPS™ من كل كاشف، وماء مقطر ووق فحص لاصق. وتم لصق التعليمات ومخطط ملون على الطقم بشكل دائم.



السعر

الوصف

رقم الكتالوج

طقم فحص الدم الميداني للمحقق

DCB400

## محتويات DCB400:

- ١ DISCHAPS™ DCB100 للفينولفثالين، ١ في كل علبة
- ١ DISCHAPS™ DCB200 للوكوملكيت، ١ وحدات في العلبة
- ١ DISCHAPS™ DCB300 للومينول، ١ وحدات في العلبة
- ١ مخطط DCB400C، فحص حساسية الدم والتفاعلات الإيجابية
- ١ ماء مقطر DISW1 مع قطارة، ١ أوقية (٣٠ مللي لتر)
- ١ منشرط KCP138، للاستخدام مرة واحدة ٥ بوصة (١٢,٧ سم)
- ١ حقيبة حمل DCB4001، مزخرفة، بولي إيثيلين عالي الكثافة:
- الأبعاد: ٣,١٧٥ × ٥,٥ × ٨,٥ بوصة (٨,١ × ١٤ × ٢١,٦ سم)
- الوزن: ١,١٥ رطل (٥٢٢ جم)



**محتويات MBT288:**

- 1- ماصة 288DP، للاستخدام مرة واحدة، مع أنبوب شعري وبصيلة ٣ مللي لتر
- 2- ورق مرشح لاصق 288FP1، مفاص ١ × ٢ بوصة (٢,٥٤ × ٥,١ سم)، ٢٥
- 1- أمبول كاشف لومينول 288L2، بحجم ١ مل
- 1- أمبول كاشف لومينول 288L2، بحجم ٢ مل
- 1- أمبول لوكوملكيت 288LM1 رقم ١.١ مل
- 1- أمبول لوكوملكيت 288LM2 رقم ٢.٢ مل
- 1- أمبول كاشف، فينولفتالين 288PX1 PX1، بحجم ١ مل
- 1- أمبول كاشف، فينولفتالين 288PX2 PX2، بحجم ٢ مل
- 2- زجاجة ماء مقطر DISW2، حجم ٢ أوقية، (٥٩ مللي لتر)
- 2- أنابيب جمع الدم KCP122 مع حمض إيدينات، ٧ مللي لتر
- 1- برطمان KCP213، زجاج بمعامل انكسار عالي، مع غطاء ١,٢ أوقية (٣٥ مللي لتر)
- 1- كرة قطن KCP217
- 1- حقيبة حمل سوداء من البلمر المشترك المشكل
- 1- MBT288C مزخرفة، مع مقبض قابل للطي، تتضمن أجزاء مقسمة ومخصصة: الأبعاد: ١٢,١٧٥ × ٨,٩٣٧٥ × ٤,٧٥ بوصة (٣٢,٣ × ٢٢,٧ × ١٢,١ سم); الوزن: ٣,٢ رطل. (١,٤ كجم)

**طقم فحص الدم الميداني والمختبري الرئيسي**

يحتوي هذا الطقم على جميع المعدات الضرورية لإجراء فحوص الدم الاستدلالية في أي مختبر أو موقف حقيق ميداني. وتمثل الميزة من استعمال هذا الطقم في احتوائه على كل الكواشف المرفقة بكميات تم قياسها مسبقاً في الحالة الصلبة ومغلقة في أمبولات زجاجية. وتسمح طريقة التعبئة هذه بخلط الكواشف في الميدان دون قياس لإعطاء التركيز الأمثل والحساسية. ويتضمن كذلك جميع المعدات اللازمة للدعم.



رقم الكتلوج	الوصف	السعر
MBT288	طقم فحص الدم الميداني والمختبري الرئيسي	
MBT288R	حزمة إعادة تعبئة استهلاكية (بالأحمر)	

**طقم اكتشاف الدم الخفي لاكتشاف آثار الدم**

في معظم الجرائم العنيفة، تتوافر عادة كمية كبيرة من الدم، ويمكن العثور على آثار الدم على الأسلحة والأرضية والأثاث والضحية، وفي كثير من الحالات، تكون آثار الدم غير واضحة نتيجة للون الخلفية أو ضعف أثر الدم نفسه. ولجعل آثار الدم الخفية هذه مرئية، يوفر طقم BT001 وسيلة حساسة للغاية للكشف عن آثار الدم وإظهارها على الأسطح مثل البلاستيك والخشب والورق المصقول والمعادن والزجاج. وتكون آثار الدم الخفية التي يتم إظهارها باستخدام هذه الكواشف واضحة جداً ومستقرة كيميائياً.

**محتويات BT001:**

- 1- رافعة مفصلية، شفافة 131LT4 مفاص ٤ × ٤ بوصة (١٠,٢ × ١٠,٢ سم)، ١٢ في كل علبة
- 1- ماصة 288DP، للاستخدام مرة واحدة، مع أنبوب شعري وبصيلة ٣ مللي لتر
- 1- مسحوق أثر الدم BPD1، بحجم ١ جم
- 2- كاشف أثر الدم BPD2، بحجم ١ أوقية، (٣٠ مللي لتر)
- 1- محاليل آثار الدم BPD3، بحجم ١ أوقية، (٣٠ مللي لتر)
- 1- منشط أثر الدم BPD4
- 2- محاليل رفع آثار الدم BPD5، بحجم ١ أوقية، (٣٠ مللي لتر)
- 2- منظف صمام رافعة أثر الدم BPD6، رقم ١,٦ أوقية (٣٠ مللي لتر)
- 1- منظف صمام محللول أثر الدم BPD7، رقم ١,٧ أوقية (٣٠ مللي لتر)
- 2- زجاجة رشاش SB4، بحجم ٤ أوقية (١١٨ مللي لتر)
- 1- حقيبة حمل BT0011، الأبعاد: ١٤,٣٧٥ × ٨ × ٧ بوصة (٣٦,٥ × ٢٠,٣ × ١٧,٨ سم); الوزن: ٤ رطل. (١,٨ كجم)



رقم الكتلوج	الوصف	السعر
BT001	طقم اكتشاف الدم الخفي	
BT001R	حزمة إعادة تعبئة استهلاكية (بالأحمر)	



## شرائط كاشف التعرف على الدم

### HEMASTIX®

Hemastix® عبارة عن شرائط بلاستيكية بطول ٧,٦ سم (٣ بوصة) بها مادة كاشفة عن الدم في طرفها. تكتشف الشرائط نشاط الهيموجلوبين الشبيه بالبيروكسيد في أي مادة. كل ما عليك هو فرك Hemastix على بقعة رطبة أو عبر مسحة حمل عينة دم مجففة ومشتبه فيها. يتغير لون الطرف المغطى بالكاشف إلى درجة من درجات الأخضر في حالة اكتشاف وجود الهيموجلوبين. قارن تفاعل اللون باللوحة التوضيحية على جانب الزجاجاة لتحديد مستوى الهيموجلوبين في العينة. إذا كان التفاعل موجباً، قم بالتقاط صورة فوتوغرافية للشريط وعليه المادة لتوثيق التفاعل واحتفظ بالشريط كقرينة استدلال.

## المزايا:

- سهل الاستخدام
- تحتوي الزجاجاة على ٥٠ اختباراً
- له فترة تخزين تبلغ عاماً تقريباً من تاريخ التصنيع



تميز كل حاوية Hemastix® بوجود لوحة توضيحية للاستدلال على وجود الدم.

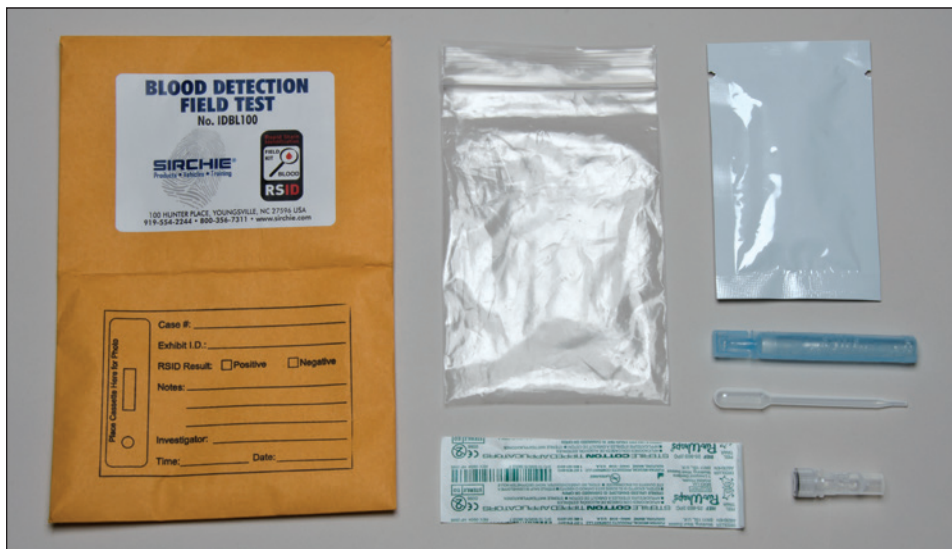
السعر	الوصف	رقم الكتالوج
	شرائط كاشف التعرف على الدم Hemastix®، ٥٠ شريطاً	HEM50

## طقم اختبار ميداني للكشف عن وجود الدم RSID™

يكون هذا الاختبار الاستدلالي للكشف عن الدم ممتازاً للاستخدام في الميدان كاختبار للكشف عن الدم البشري. يتخصص الاختبار في الكشف عن مؤدّ المضادات (أنتيجين) "أ" للبروتينات السكرية، ولم يُلاحظ حدوث تفاعل عرضي مع السوائل البشرية من اللعاب أو السائل المنوي أو البول أو حليب الثدي أو الحامض السلوي. تكتمل نتائج اختبار الشرائط خلال ١٠ دقائق، ويشتمل كل طقم على ١٠ وحدات اختبار وبروتوكول.

يحتوي كل اختبار دم منفرد من RSID™ على ما يلي:

- ١ طقم اختبار (كاشف، ماصة، ماسحة، علبة اختبار)
- ١ كيس بسحاب علوي لإغلاقه
- ١ ماء معقم، ٣ مل
- ١ مطروّف توثيق



تظهر نتائج الاختبارات الميدانية للكشف عن الدم لفترة وجيزة ويجب تصويرها فوتوغرافياً على الفور لأغراض التوثيق.

السعر	الوصف	رقم الكتالوج
	طقم اختبار ميداني للكشف عن وجود الدم RSID™، ١٠ اختبارات في العلبة	IDBL100

## البحث عن بقايا الدم وتحديد هويتها وتظهيرها



سجادة بها أثر دم مشتبته به (يمين) وبعد العلاج  
بالبنفسجي الكريستالي الأبيض المائي (يسار).



أثر قدم في دم على خشب داكن، وتم تظهيره بصبغة  
الأسود الأميدي

لا يمثل بخاخ الأسود الأميدي اختباراً استدلالياً  
للكشف عن وجود الدم، ويمثل الفينولفثالين  
واللوكوملكيت الأسلوبين المفضلين للاستدلال  
على وجود الدم.

لا ينبغي استخدام الأسود  
الأميدي إلا بعد جمع العينات  
الفسولوجية، لأنه يتداخل  
مع تحليل الدم والحامض  
النووي.



## تظهير قرائن الدم

### البنفسجي الكريستالي الأبيض المائي

البنفسجي الكريستالي الأبيض المائي عبارة  
عن فحص عالي الحساسية استدلالي على  
وجود الدم. وهذا المركب مثالي لإظهار آثار  
الدم وبصمات الأصابع وآثار الأقدام المرئية  
وغير المرئية على أي سطح تقريباً. ويحتوي  
الطقم على المواد المطلوبة لإعداد محلول  
معالجة ٥٠٠ مللي لتر.



رقم الكتلوج	الوصف	السعر
LV509	طقم البنفسجي الكريستالي الأبيض المائي	

### الأسود الأميدي

يعزز الأثار الخفية الملوثة بالدم على الأسطح المسامية وغير المسامية مع بقعة زرقاء-سوداء، ولكنه لن يظهر أثرًا عاديًا  
يستند على التعرق. قم بجمع العينات الفسيولوجية وتنفيذ جميع طرق إظهار بصمات الأصابع قبل استخدامها.  
وهذه المادة حساسة للبروتينات الموجودة في الدم  
وبعض سوائل الجسم الأخرى.



رقم الكتلوج	الوصف	السعر
LV٥٠١	الأسود الأميدي، ٢٥ جم	
LV٥٠١١	الأسود الأميدي، ١٠٠ جم	

### بخاخ أسود أميدي

يمثل الأسود الأميدي (أسود-أزرق نافاثول) صبغة حساسة للغاية لمكونات البروتين  
الموجودة في الدم. كان يقتصر تقديمها في الماضي على صورة مسحوق، ويبسط  
هذا المسحوق الجديد من استخدام هذا العامل الكاشف في مساح الجرائم.  
ويمثل الخيار الأمثل عند محاولة الكشف عن بقع الدم غير الظاهرة فعلياً أو  
آثار الأقدام أو البصمات الخفية. ويمكن استخدام الأسود الأميدي على الأسطح  
المسامية وغير المسامية.

يكون ناتج التفاعل عبارة عن لون أزرق/أسود قوي، ويكون أنسب للاستخدام على  
الأسطح ذات الألوان الفاتحة بما يسمح تحقيق تباين بصري قوي.

يتم الآن تقديم محلول الأسود الأميدي في بخاخ بمضخة مما يلغي الحاجة إلى أي  
خضير مسبق قبل الاستعمال في مسرح الجريمة. وعند تخزين المحلول في درجة  
حرارة الغرفة، فإنه يقدم فترة تخزين تصل إلى عام كامل. يكون الأسود الأميدي  
غير قابل للاشتعال ويسبب ظهور البقع على العديد من الأسطح.



رقم الكتلوج	الوصف	السعر
LV501L	بخاخ الأسود الأميدي، زجاجة سعة ٨ أوقيات، (٢٣١ مل)	



www.sirchie.com

## تظهير قرائن الدم



### الأزرق الكوماسي

يعزز الأثار الخفية الملوثة بالدم على الأسطح المسامية وغير المسامية. ولكنه لن يظهر أثرًا عاديًا يستند على التعرق. ويمكن تكرار الاستعمال حتى يتم الحصول على أقصى تباين. قم بجمع العينات الفسيولوجية وتنفيذ جميع طرق إظهار بصمات الأصابع قبل استخدامها. وهذه المادة حساسة للبروتينات الموجودة في الدم.

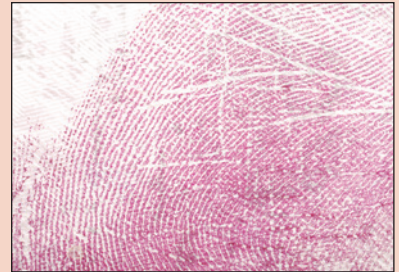


أثر قدم غائص في الدم على أرضية فورميكا تم تطهيره بمادة الأزرق الكوماسي

رقم الكتالوج	الوصف	السعر
LV512	الأزرق الكوماسي، ٢٥ جم	

### الأحمر المجري

عبارة عن محلول مائي لتلطيح الأثار التي يتم العثور عليها في الدم. وهو أكثر أمانًا من مركبات التلطيح الأخرى بسبب تركيبته القائمة على المياه. وتلمع الأثار المرفوعة والأثار الضعيفة على الخلفيات الداكنة أو المشوشة تحت مصدر ضوء أخضر بديل (٥٢٠ - ٥٦٠ نانومتر). ويستخدم على الأسطح المسامية وغير المسامية.

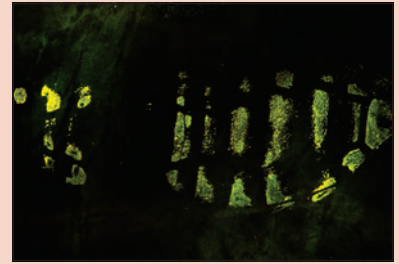


طبعة جزئية لأثر كف في الدم على جدار جاف ملطخ بمادة الأحمر المجري

رقم الكتالوج	الوصف	السعر
LV503	الأحمر المجري، ٤ أوقيات (١٠٠ مللي لتر)	
LV5031	الأحمر المجري، ١٦ أوقيات (٥٠٠ مللي لتر)	

### محلول كاشف لتظهير بقع الدم بصبغة بلون أصفر حامضي

يمثل الأصفر الحامضي ٧ كاشف يتفاعل مع البروتين يتم استخدامه للكشف عن بصمات أصابع وأثار أقدام خفية وغائصة في الدم. تملوث الأثار أو الطبقات الغائصة في الدم بالمحلول. وتظهر تحت ضوء بسطوع ٤٥٥ نانومتر ومرشح برتقالي. ويتم استخدامها على أنسب وجه لإزالة الخلفيات الغامقة أو المنقوشة التي يصعب فيها تظهير البقع الأخرى. ويعمل بشكل ممتاز على الأسطح غير المسامية مثل اللينويوم أو الزجاج أو البلاط أو الأسطح المدهونة أو الأرضيات المغطاة بمادة PVC.



أثر قدم معالج بمادة الأصفر الحامضي ٧. وتم تصويره في غرفة معتمة، ومضاء بمصدر إضاءة بشدة ٤٥٥ نانومتر من خلال مرشح برتقالي (بعد بؤري ١٣ بسرعة ٢٠ ثانية، معيار ISO 500 باستخدام جهاز SLR رقمي مركب على حامل ثلاثي)

رقم الكتالوج	الوصف	السعر
LV517L	محلول الأصفر الحامضي ٧، زجاجة سعة ٨ أوقيات (٢٣٦ مل)	

### مثبت الدم

قبل تعزيز آثار الدماء باستخدام الأسود الأميدي أو غيرها من البقع الأخرى الشائعة، ينبغي أن يكون الدم جافاً وثابتاً. ويتم تثبيت الدم لمنع خله وسيلوته خلال عملية التظهير. محلول حمض سولفوساليسيليك ٥.



تسوق  
عبر الإنترنت  
www.sirchie.com

رقم الكتالوج	الوصف	السعر
LV513	مثبت دم، زجاجة سعة ٨ أوقيات (٢٣٦ مل)	

## البحث عن بقايا الدماء وتحديد هويتها وتظهيرها



رقم LTF113، خيط عاكس اختياري، ٢٧٥ قدمًا.



تتيح مشابك الشمع إمكانية تعليق الحبل على أي سطح، كما أنها قابلة للإزالة ويمكن إعادة استخدامها.

### محتويات BSK500:

- 1 قالب بقعة دم/ليل BST1 عدد ١٥ قطعة
- 1 مقص KCP110، مفاص ٥ بوصة (١٢.٧ سم)
- 1 حبل أخضر مفتول من النايلون KCP261، عيار ١٨ x ٢٧٥ قدمًا (٨٤ م)
- 1 حبل وردي مفتول من النايلون KCP112، عيار ١٨ x ٢٧٥ قدمًا (٨٤ م)
- 1 حبل برتقالي مفتول من النايلون KCP263، عيار ١٨ x ٢٧٥ قدمًا (٨٤ م)
- 1 حبل أصفر مفتول من النايلون KCP264، عيار ١٨ x ٢٧٥ قدمًا (٨٤ م)
- 1 مشبك شمع KCP265، عدد ١٠ قطع
- 1 حقيبة حمل سوداء مقولبة BSK500C، الأبعاد: ١٤ x ٢٥ x ١٠، ٢.٥ بوصة (٦٤ سم)، الوزن: ٣.٣ رطل (١.٥ كجم)

### محتويات BSDOCK100:

- 1 متقلة
- 1 شاقول (وزن) مطلي بالكروم، ٨ أوقية
- 1 KCP114 شريط قياس فولاذي قابل للسحب، ٣ م
- 1 شريط قياس SK800 بطول ٥٠ قدم (١٥ م)
- 1 أرقام معرفية لقياس الصور الفوتوغرافية PPS201 بمقياس ١/٠ سم، ١٠
- 1 PPS202 مقياس للصور الفوتوغرافية ٢٠٠ سم/١٠
- 1 مسطرة قياس جنائية، بالمقياس المتر، ١٠٥ م x ١٠٥ م
- 1 PPS801 مسطرة قياس جنائية (بالمقاييس الإنجليزية)، ٤ x ٤
- 1 مساطر فوتوغرافية، أبيض في أسود PPS400
- 1 مساطر فوتوغرافية، أسود وأبيض PPS403
- 1 601E شريط مسطرة أدلة
- 1 EPS30B مسطرة أدلة صور، ١٠ في العلبة
- 1 EPS30W مسطرة أدلة صور، ١٠ في العلبة
- 1 EPS20B مسطرة أدلة صور، ١٠٠ قطعة
- 1 EPS20W مسطرة أدلة صور، ١٠٠ قطعة
- 1 مسطرة قياس أدلة الصور PPS500، أبيض على أسود، ١٠ قطع
- 1 مسطرة قياس أدلة الصور يظهر لاصق PPS502، أسود على أبيض، ١٠ قطع
- 1 مساطر قياس مرجعية رقمية كبيرة PPS700، مفاص ١٢ بوصة (٣١ سم)، ٥ قطعة
- 1 BSDOCK100C، حقيبة حمل ذات قدرة عالية على حمل الصدمات، مجهزة بمقبض الأبعاد: ٤٥.٧ سم x ٣٣ سم x ٢٢.٩ سم (١٨ بوصة x ١٣ بوصة x ٩ بوصات)، الوزن: ٨.٨ رطل (٤ كجم)

## توثيق بقع الدم

### طقم بقع الدم

تتوافر أدوات عديدة يمكن استخدامها لتحليل بقع الدم. يحتوي طقم بقع الدم من SIRCHIE® على العديد من هذه المكونات. كما أن حقيبة الحمل المريحة تخزن وتوزع بسهولة أربعة حبال مجدولة ذات ألوان زاهية: أخضر ووردي وبرتقالي وأصفر. أخضر ووردي وبرتقالي وأصفر. وكل بكرة عبارة عن حبل مفتول من النايلون بقطر ١٨ وطول ٢٧٥ قدم (٨٤ م). أخرج طرف الحبل من فتحة التثبيت واسحب الطول المطلوب. أدخل الحبل مرة أخرى في فتحة التثبيت واقطعه. يمكن تعليق الحبل على أي سطح باستخدام مشابك الشمع، والتي تتميز بأنها قابلة للإزالة والاستعمال مرة أخرى. أدخل الحبل مرة أخرى في فتحة التثبيت واقطعه. يمكن تعليق الحبل على أي سطح باستخدام مشابك الشمع، والتي تتميز بأنها قابلة للإزالة والاستعمال مرة أخرى.

رقم الكatalog	الوصف	السعر
BSK500	طقم بقع الدم	
KCP261	حبل أخضر مفتول من النايلون ٢٧٥ قدم، (٨٤ م)	
KCP262	حبل وردي مفتول من النايلون ٢٧٥ قدم، (٨٤ م)	
KCP263	حبل برتقالي مفتول من النايلون ٢٧٥ قدمًا، (٨٤ م)	
KCP264	حبل أصفر مفتول من النايلون ٢٧٥ قدمًا، (٨٤ م)	
KCP265	مشابك شمع، ١٠ قطع	
LTF113	خيط عاكس اختياري، ٢٧٥ قدمًا، (٨٤ م)	

### طقم توثيق بقع الدم

هذا الطقم متنوع الاستخدامات لتوثيق بقع الدم تم تطويره في الأساس كوسيلة مساعدة لدورة التدريب التي نقدمها على مدار ٤ أيام لتوثيق بقع الدم. وهو طقم مثالي للمحققين الميدانيين الذين يحتاجون إلى طقم قياس شامل ومرن لمساعدتهم على توثيق بقع الدم المتناثرة في الموقع.



رقم الكatalog	الوصف	السعر
BSDOCK100	طقم توثيق بقع الدم	

## توثيق بقع الدم



رقم BST1



رقم BST2

### قوالب لرفع بقع الدم/الأدلة

عندما لا يكون ممكنًا أو عمليًا أن يتم تحليل بقع الدم في مسرح الجريمة، يتيح هذا القالب العملي إمكانية تسجيل الأدلة في شكل مقبول لدى معظم السلطات القضائية. ويتم طباعة القالب على ورق حساس للضغط لاصق وقابل للإزالة ويثبت بسهولة على الجدران والأرضيات والأسقف. ويتميز كل قالب بأنه مقطوع بدقة تامة ومطبوع عليه مسبقًا مقياسًا مدرجًا وبه مساحة خالية لكتابة المعلومات. ويساعد موديل واحد على توثيق بقع الدم وثقوب طلقات الرصاص وعلامات الأدوات وأنواع أخرى عديدة من الأدلة المادية (10 × 10 سم).

رقم الكatalog	الوصف	السعر
BST1	قالب بقعة دم/دليل، عبوة ١٥ قطعة	
BST2	قالب تسجيل الأدلة وبقع الدم، بمقياس مفتوح، عبوة ١٥ قطعة	



### طقم بقع الدم

لأغراض تدريس عملية توثيق وتحليل أنماط الدم المتناثر دون التعرض لمخاطر الدم البشري أو الحيواني، فقد تم تطوير الدم المتناثر بحيث يحمل نفس الخواص الفيزيائية للدم البشري، مثل اللزوجة والتوتر السطحي واللون. استخدم هذا الدم عند عمل تكوينات متناثرة من الدم للنماذج التصويرية لمسرح الجريمة أو أدوات التدريس التفصيلي لأغراض التوثيق أو التحليل.

رقم الكatalog	الوصف	السعر
SPAB8	طقم بقع الدم، زجاجة بحجم ٨ أوقيات (٢٣٦ مل)	



### دم تخليقي

عند إجراء التجارب باستخدام مواد الكشف عن الدم (لومينول) أو اختبارات تأكيد وجوده (Kastle-Meyer)، يمكن استخدام الدم التخليقي كبديل نظيف وغير خطر للدم البشري أو الحيواني. تم صنعه بتركيبه ختوي على مكونات خاكي الدم البشري، وتكون تفاعلاته مشابهة للدم الفعلي. وبالتالي فإنه يحقق نتائج واقعية.

رقم الكatalog	الوصف	السعر
SYNB8	دم تخليقي، زجاجة سعة ٨ أوقيات، (٢٣٦ مل)	